

JET

AP-1/2/3

РЕЕЧНЫЙ ПРЕСС

GB

Operating Instructions

D

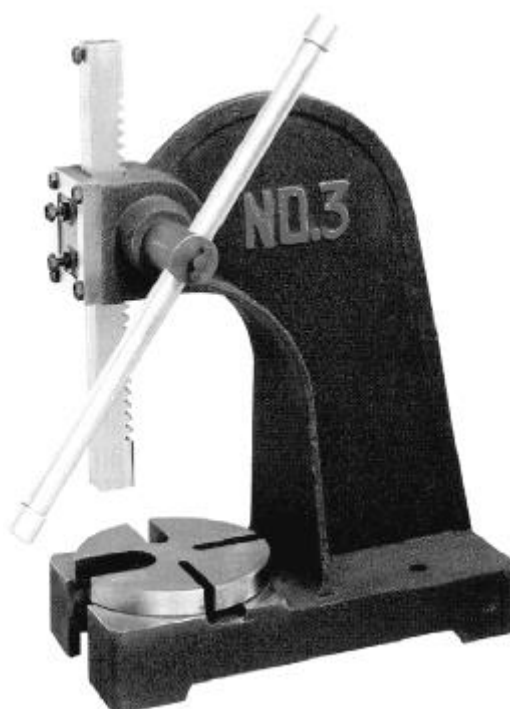
Gebrauchsanleitung

F

Mode d'emploi

RUS ✓

Инструкция по эксплуатации



JPW (Tool) AG
Tämperlistrasse 5, CH-8117 Fällanden, Switzerland
www.jettools.com; info@jettools.com
Phone +41 44 806 47 48
Fax +41 44 806 47 58

Фирма-импортер ООО «ИТА-СПб»
Санкт-Петербург, Софийская ул., д. 14, тел.: +7 (812) 334-33-28
Московский офис ООО «ИТА-СПб»
Москва, Переведеновский переулок, д. 17, тел.: +7 (495) 660-38-83
www.jettools.ru; info@jettools.ru

MP-333611 / 333621 / 333631 ...13/10

Инструкция по эксплуатации речного пресса AP-1, -2, -3

Уважаемый покупатель,

Большое спасибо за доверие, которое Вы оказали нам, купив новый станок, изготовленный компанией JET. Эта инструкция разработана для владельцев и обслуживающего персонала речного пресса AP- с целью обеспечения надежного пуска его в эксплуатацию и безопасной работы на нем, а также его технического обслуживания. Обратите, пожалуйста, внимание на информацию этой инструкции по эксплуатации и прилагаемых документов. Полностью прочитайте эту инструкцию, особенно указания по технике безопасности, прежде чем Вы смонтируете станок, запустите его в эксплуатацию или будете проводить работы по техническому обслуживанию. Для достижения максимального срока службы и производительности Вашего станка тщательно следуйте, пожалуйста, нашим указаниям.

Гарантийные услуги JET

1. ГАРАНТИЙНЫЕ ОБЯЗАТЕЛЬСТВА JET

Компания JET стремится к тому, чтобы ее продукты отвечали высоким требованиям клиентов по качеству и стойкости.

JET гарантирует первому владельцу, что каждый продукт не имеет дефектов материалов и дефектов обработки, а именно:

2 ГОДА ГАРАНТИИ JET В СООТВЕТСТВИИ С НИЖЕПЕРЕЧИСЛЕННЫМИ ГАРАНТИЙНЫМИ ОБЯЗАТЕЛЬСТВАМИ.

1.1 Гарантийный срок 2 (два) года со дня продажи. Днем продажи является дата оформления товарно-транспортных документов и/или дата заполнения Гарантийного талона.

1.2 Гарантийный, а также негарантийный и послегарантийный ремонт производится только в сервисных центрах, указанных в гарантийном талоне, или авторизованных сервисных центрах.

1.3 После полной выработки ресурса оборудования рекомендуется сдать его в сервис-центр для последующей утилизации.

1.4 Гарантия распространяется только на производственные дефекты, выявленные в процессе эксплуатации оборудования в период гарантийного срока.

1.5 В гарантийный ремонт принимается оборудование при обязательном наличии правильно оформленных документов: гарантийного талона, согласованного с сервис-центром образца с указанием заводского номера, даты продажи, штампом торговой организации и подписью покупателя, а также при наличии кассового чека, свидетельствующего о покупке.

1.6 Гарантия не распространяется на:

- сменные принадлежности (аксессуары), например: сверла, буры; сверлильные и токарные патроны всех типов и кулачки и цанги к ним; подошвы шлифовальных машин и т.п. (см. список сменных принадлежностей (аксессуаров) JET);

- быстроизнашиваемые детали, например: угольные щетки, приводные ремни, защитные кожухи, направляющие и подающие резиновые ролики, подшипники, зубчатые ремни и колеса и прочее (см. инструкцию по оценке гарантийности и ремонта оборудования JET). Замена их является платной услугой;

- оборудование JET со стертым полностью или частично заводским номером;

- шнуры питания, в случае поврежденной изоляции замена шнура питания обязательна.

1.7 Гарантийный ремонт не осуществляется в следующих случаях:

- при использовании оборудования не по назначению, указанному в инструкции по эксплуатации;

- при механических повреждениях оборудования;

при возникновении недостатков из-за действий третьих лиц, обстоятельств непреодолимой силы, а также неблагоприятных атмосферных или иных внешних воздействий на оборудование, таких как дождь, снег, повышенная влажность, нагрев, агрессивные среды и др.;

- при естественном износе оборудования (полная выработка ресурса, сильное внутреннее или внешнее загрязнение, ржавчина);

- при возникновении повреждений из-за несоблюдения предусмотренных инструкцией условий эксплуатации (см. главу «Техника безопасности»);

- при порче оборудования из-за скачков напряжения в электросети;

- при попадании в оборудование посторонних предметов, например песка, камней, насекомых, материалов или веществ, не являющихся отходами, сопровождающими применение по назначению;

- при повреждении оборудования вследствие несоблюдения правил хранения, указанных в инструкции;

- после попыток самостоятельного вскрытия, ремонта, внесения конструктивных изменений, несоблюдения правил смазки оборудования;

- при повреждении оборудования из-за небрежной транспортировки. Оборудование должно перевозиться в собранном виде в упаковке, предотвращающей механические или иные повреждения и защищающей от неблагоприятного воздействия окружающей среды.

1.8 Гарантийный ремонт частично или полностью разобранного оборудования исключен.

1.9 Профилактическое обслуживание оборудования, например: чистка, промывка, смазка, в период гарантийного срока является платной услугой.

1.10 Настройка, регулировка, наладка и техническое обслуживание оборудования осуществляются покупателем.

1.12 По окончании срока службы рекомендуется обратиться в сервисный центр для профилактического осмотра оборудования.

Эта гарантия не распространяется на те дефекты, которые вызваны прямыми или косвенными нарушениями, невнимательностью, случайными повреждениями, неквалифицированным ремонтом, недостаточным техническим обслуживанием, а также естественным износом.

Гарантия JET начинается с даты продажи первому покупателю.

Для использования гарантии JET, дефектный продукт или деталь должны быть доставлены уполномоченному представителю JET для исследования.

Подтверждение даты приобретения и объяснение претензии должны быть приложены к товару.

Если наш контроль установит дефект, то мы производим ремонт этого продукта или его замену.

JET оставляет за собой право на изменение деталей и принадлежностей, если это будет признано целесообразным.

Прочитайте и следуйте этим простым правилам для получения наилучших результатов и полной отдачи от вашей машины. При правильном использовании инструменты компании JET являются самыми лучшими по дизайну и безопасности. Однако, любой инструмент, когда он используется ненадлежащим образом, может рассматриваться как неэффективный и небезопасный.

Совершенно обязательным является то, что пользователи нашей продукции должны быть должным образом обучены, как правильно ею пользоваться. Они должны прочитать и понять Инструкции по эксплуатации и Справочник по деталям, а также ярлычки, прикрепленные к оборудованию. Игнорирование всех этих предупреждений может привести к серьезным травмам.

- Неправильное использование дорнового пресса может привести к серьезным травмам.
- Для безопасности дорновый пресс должен правильно регулироваться, использоваться и обслуживаться.
- Прочитайте, поймите и следуйте инструкциям, приведенных и этих Инструкциях по эксплуатации и Справочнике по деталям.
- Не перегружайте дорновый пресс, используя удлиняющие отрезки труб.
- Не работайте на дорновом прессе в уставшем состоянии, под воздействием наркотиков, алкоголя или любых лекарств.

При наладке дорнового пресса:

- Всегда избегайте использовать дорновый пресс в сырой, загроможденной или плохо освещенной рабочей зоне.
- Всегда проверяйте, чтобы дорновый пресс правильно поддерживался и был надежно прикреплен к верстаку, или чтобы стойка была надежно прикреплена к полу.

Когда используете дорновый пресс:

- Всегда надевайте защитные очки с боковой защитой (См. ANSI Z87.1).
- Никогда не кладите руки под дорн.
- Используйте правильные инструменты. Не заставляйте дорновый пресс делать работу, для которой он не предназначен.

- Используйте стальные кольца для поддержки деталей, когда прессуете подшипники.

При обслуживании дорнового пресса:

- Всегда следуйте инструкциям, данным в Инструкциях по эксплуатации и в Справочнике по деталям, когда меняете пробойники и когда поворачиваете дорн.
- Никогда не модифицируйте пресс без консультации с представителями WM AG.

Введение

Реечный (дорновый) пресс разработан для заклепывания, обжима, изгиба, пробивки, рихтовки. Дорновый пресс может использоваться для запрессовывания и выпрессовки плотно прилегающих подшипников и вкладышей. Он подходит для производственных условий, а также для механических цехов, авторемонтных станций и домашних мастерских. Наковальня имеет четыре прорези для различных прессовальных операций.

Технические характеристикиAP-1

Артикул..... 333611
 Максимальное усилие, до 10 кН (1,0 т)
 Вылет 102 мм
 Макс. высота детали 125 мм
 Посадочное отверстие пресса Ø9,5 мм
 Габаритные размеры.....275x125x305 мм
 Масса 11,6 кг

Технические характеристикиAP-2

Артикул..... 333621
 Максимальное усилие, до 20 кН (2,0 т)
 Вылет 145 мм
 Макс. высота детали 185 мм
 Посадочное отверстие пресса Ø12,7 мм
 Габаритные размеры.....430x160x410 мм
 Масса 31 кг

Технические характеристикиAP-3

Артикул..... 333631
 Максимальное усилие, до 30 кН (3,0 т)
 Вылет 137 мм
 Макс. высота детали 290 мм
 Посадочное отверстие пресса Ø12,7 мм
 Габаритные размеры.....460x215x550 мм
 Масса 49 кг

***Примечание:** Спецификация данной инструкции является общей информацией. Данные технические характеристики были актуальны на момент издания руководства по эксплуатации. Производитель оставляет за собой право на изменение конструкции и комплектации оборудования без уведомления потребителя.

Настройка, регулировка, наладка и техническое обслуживание оборудования осуществляются покупателем.

В технических характеристиках станков указаны предельные значения зон обработки, для оптимального подбора оборудования и увеличения сроков эксплуатации выбирайте станки с запасом.

ВНИМАНИЕ!

Прочитайте и поймите все содержание этой инструкции перед сборкой, подготовкой к работе и эксплуатацией!

В противном случае есть риск получения серьезных повреждений и травм!

Особенности Реечного пресса

Дорновый (реечный) пресс состоит из чугунного основания, наковальни, прессовочной рукоятки с ограничителями, а также дорна с гребенкой.

Съемная наковальня имеет четыре прорези, которые могут использоваться для запрессовки и выпрессовки подшипников или вкладышей различных размеров.

Установка и эксплуатация

ПРИМЕЧАНИЕ: Номера позиций, указанные в процедурах, которые следуют ниже, соответствуют номерам позиций в развернутом виде в разделе Заменяемые детали.

ПРЕДУПРЕЖДЕНИЕ: НЕ ИСПОЛЬЗУЙТЕ ДОРНОВЫЙ ПРЕСС ПРЕДВАРИТЕЛЬНО НЕ ЗАФИКСИРОВАВ ЕГО НА ВЕРСТАКЕ, И НЕ ПРИКРЕПИВ ВЕРСТАК К ПОЛУ.

Установите дорновый пресс на верстаке или на стойке и прикрепите его болтами, используя отверстия в основании (1). Также прикрепите верстак или стойку к полу.

Смена положения дорна

Дорн имеет плоскую поверхность с одного конца и отверстие с другого конца. Отверстие используется для вставки различных пробойников или иных приспособлений, не поставляемых с прессом. Для перестановки дорна необходимо:

А. Снять рукоятку (6). Ослабьте прижим (17), затем скрутите один из ограничителей рукоятки (5) с её торца. Извлеките рукоятку (6) из зубчатого валика (16).

В. Снять шайбу (14), выкрутите фиксирующий винт (13). Далее снимите шайбу (14) сдвинув ее с зубчатого валика (16).

С. Вытяните дорн (4) так, чтобы образовался зазор для снятия шестерни (16) из дорнового пресса.

Д. Потяните дорн (4) вверх из пресса. Переверните дорн (4) нужным концом. Расположите дорн (4) так, чтобы гребенка смотрела от оператора.

Помните: если дорн свободно не выходит из корпуса пресса, ослабьте две контргайки (11)

по бокам корпуса и две контргайки (11) на передней пластине (12).
 Е. Повторите шаги А – D в обратном порядке.

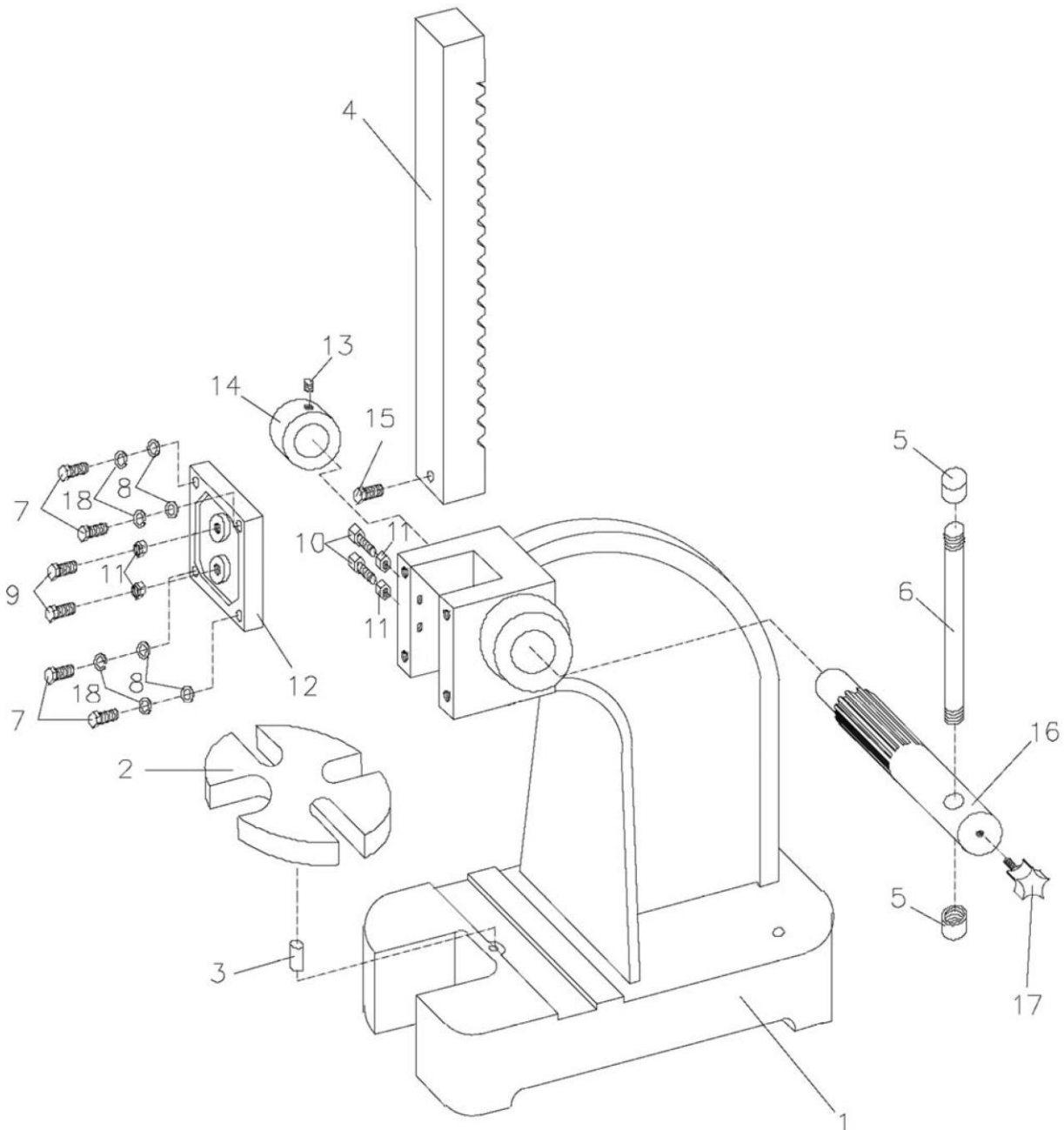
Обслуживание

- А. Периодически смазывайте дорновый пресс легким машинным маслом.
- В. Вытирайте или очищайте при помощи вакуума накопленное загрязнение и пыль после использования дорнового пресса.
- С. Периодически проверяется дорн на предмет свободного хода вперед-назад и из стороны в сторону. Если свободный ход слишком большой, ослабьте гайки (11) и отрегулируйте (затяните) винты /(10) сбоку, (9) спереди/ так,

чтобы избавиться от чрезмерного свободного люфта. Затяните их равным образом, чтобы обеспечить ровный контакт с дорном (4).
 D. Когда свободный ход устранен, держа винты /(10) или (9)/ на месте, затяните шести-гранные гайки (11). Проверьте, чтобы величина свободного хода была примерно 0,5 мм.

Для идентификации запасных деталей в списке запасных деталей указан номер каждой детали. Убедитесь, что вы включили номер модели и серийный номер вашего дорнового пресса, когда заказываете запасные детали, чтобы вы гарантировано получили нужную деталь.

Деталировка – Реечный (дорновый) пресс



Модель AP-1

1	AP1-	Base	1
2	AP1-06	Anvil	1
3	AP0-16	Spring Pin 6x16	1
4	AP1-02	Ram	1
5	AP1-5-1	Cap	2
6	AP1-6-1	Handle	1
7	TS-1482051	Bolt, Hex M6x25	4
8	TS-1550041	Washer M6	4
9	TS-1482051	Bolt, Hex M6x25	2
10	TS-1482061	Bolt, Hex M6x30	2
11	TS-1540041	Nut, Hex M6	4
12	AP1-12	Plate	1
13	TS-1523011	SHSS M6x6	1
14	AP1-10	Pinion Retainer	1
15	TS-1482021	Bolt, Hex M6x12	1
16	AP1-03	Pinion	1
17	AP1-05	Knob	1
18	TS-2361061	Lock Washer M6	4
	AP1-19	ID Label (not shown)	1

Модель AP-2

1	AP2-01	Base	1
2	AP2-06	Anvil	1
3	AP2-16	Spring Pin 6x25	1
4	AP2-02	Ram	1
5	AP2-5-1	Cap	2
6	AP2-6-1	Handle	1
7	TS-1490051	Bolt, Hex M8x30	4
8	TS-1550061	Washer M8	4
9	TS-1490051	Bolt, Hex M8x30	2
10	TS-1490051	Bolt, Hex M8x30	2
11	TS-1540061	Nut, Hex M8	4
12	AP2-12	Plate	1
13	TS-1523011	SHSS M6x6	1
14	AP2-10	Pinion Retainer	1
15	TS-1490021	Bolt, Hex M8x16	1
16	AP2-03	Pinion	1
17	AP2-05	Knob	1
18	TS-2361081	Lock Washer M8	4
	AP2-19	ID Label (not shown)	1

Модель AP-3

1	AP3-01	Base	1
2	AP3-06	Anvil	1
3	AP2-16	Spring Pin 6x25	1
4	AP3-02	Ram	1
5	AP3-5-1	Cap	2
6	AP3-6-1	Handle	1
7	TS-1490051	Bolt, Hex M8x30	4
8	TS-1550061	Washer M8	4
9	TS-1490051	Bolt, Hex M8x30	2
10	TS-1490051	Bolt, Hex M8x30	2
11	TS-1540061	Nut, Hex M8	4
12	AP3-12	Plate	1
13	TS-1524011	SHSS M8x8	1
14	AP3-10	Pinion Retainer	1
15	TS-1490031	Bolt, Hex M8x20	1
16	AP3-03	Pinion	1
17	AP3-05	Knob	1
18	TS-2361081	Lock Washer M8	4
	AP3-19	ID Label (not shown)	1